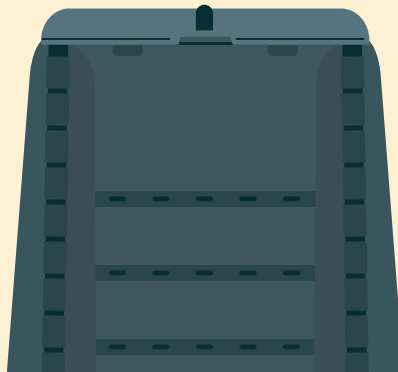


GUÍA DE COMPOSTAXE INDIVIDUAL

COMPOSTA MORRAZO!



ÍNDICE

1. A natureza todo o recicla	3
Que é o compost	4
2. Antes de comezar debes saber	5
Onde poñer o composteiro	5
Que podo botar no composteiro?	6
Dúbidas frecuentes	9
O estruturante	10
3. A compostar!	11
Os coidados	12
Que vai suceder?	12
Posibles problemas e como resolvelos	13
Cando podo usar o compost?	14

1 A NATUREZA TODO O RECICLA

Na natureza non existen os residuos xa que os seres vivos reintégranse no medio grazas, fundamentalmente, aos microorganismos descompoñedores: bacterias, fungos e protozoos. Estes fan que o carbón, o nitróxeno, ferro, calcio e demais minerais, volvan estar dispoñibles para outros seres vivos.

Os residuos orgánicos (restos de comida e plantas) son os máis abundantes de todo o lixo que se produce nos fogares, sendo, como media, máis da metade do total. Estes residuos son dos poucos que podemos reciclar facilmente con poucos medios e sen necesidade de transportalos a ningures.

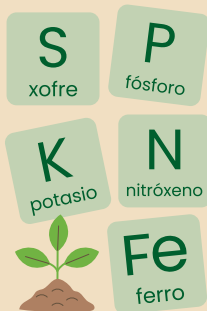


QUE É O COMPOST?

A compostaxe é un proceso que imita o que fai a natureza, e permite descompoñer os restos de materia orgánica para convertelos nun fertilizante de calidade, o compost.

É un fertilizante natural moi rico en substancias minerais e nutrientes que podemos botar na terra para mellorar as súas propiedades:

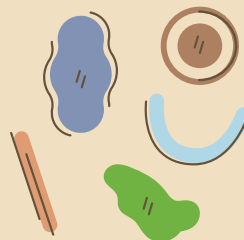
Achega os nutrientes necesarios para o crecemento das plantas:



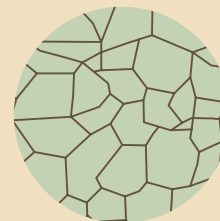
Mellora a retención de auga dos solos de cultivo.



Aumenta a actividade microbiana beneficiosa.



Reduce a erosión.



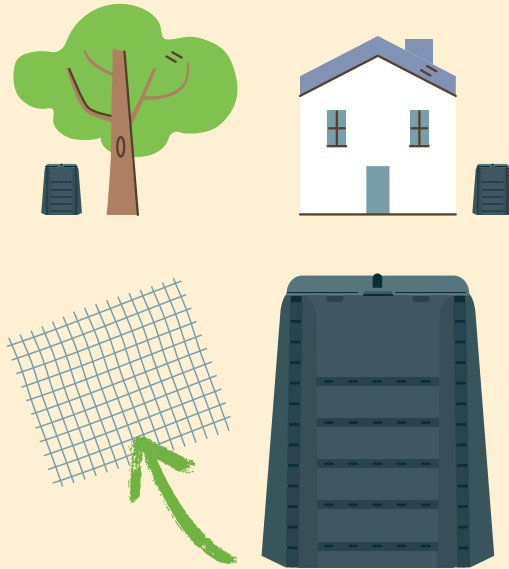
2 ANTES DE COMEZAR DEBES SABER...

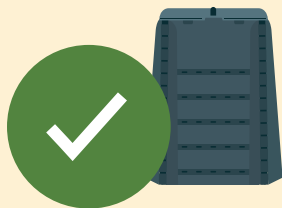
ONDE POÑER O COMPOSTEIRO

Se podemos, mellor colócalo xunto a un muro ou baixo a sombra dunha árbore para protexelo do vento e da chuva.

Recoméndase escoller un sitio próximo á vivenda para que sexa máis cómodo ir a miúdo levar os restos de cociña.

O composteiro é mellor que estea en contacto directo coa terra. Recoméndase instalar unha malla metálica na base que permita a entrada de microorganismos e exista un control natural da humidade pero que impida a entrada de animais non desexados.





QUE PODO BOTAR NO COMPOSTEIRO?

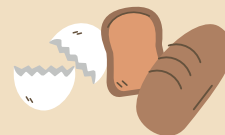
OS RESTOS DA COCIÑA



RESTOS DE FROITA E VERDURA



MARISCO
(incluídas as cunchas)



PAN E OVOS



IOGURES

OS RESTOS DO XARDÍN



FOLLAS, FLORES E PLANTAS
(verdes ou secas)



HERBA

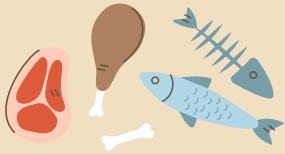


RESTOS DE PODA TRITURADOS



PALLA

O compost será máis rico cando máis variedade de restos botemos no composteiro. Pódense botar os restos de comida crus ou cociñados e canto máis pequenos mellor xa que se desfarán antes.



CARNE E PEIXE
(incluídos ósos e espiñas)



ARROCES E PASTAS



**POUSOS E FILTROS
DE CAFÉ E INFUSIÓNS**



FROITOS SECOS

EN PEQUENAS CANTIDADES



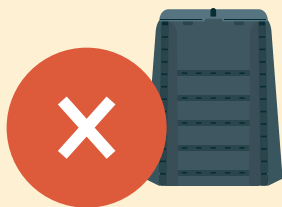
**PANOS DE MESA, BOLSAS
E ENVASES DE PAPEL**



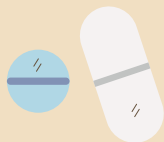
**SERRADURAS E CINZAS
DE MADEIRA SEN TRATAR**



**CARTÓN, CARTÓN
DOS OVOS (en anacos)**



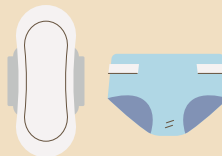
QUE NON SE DEBE BOTAR NO COMPOSTEIRO?



MEDICAMENTOS



EXCREMENTOS



PRODUCTOS
HIXIÉNICOS



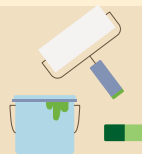
TECIDOS SINTÉTICOS
E ARTIGOS DE PEL



RESTOS DE
COMIDA LÍQUIDOS
OU ACEITES



RESIDUOS
DESTINADOS A
RECOLLIDA SELECTIVA



ELEMENTOS
DESTINADOS AO
PUNTO LIMPO



FILTROS DE
CIGARROS
OU CINZAS

DÚBIDAS FRECUENTES

**PÓDESE
BOTAR
CINZA?**



Si, se a madeira non te vernices nin pinturas e sempre en cantidades moderadas. Tamén pode ser engadida directamente á terra.

**PÓDESE
BOTAR
ACEITE?**



Non. O mellor é gardalo nunha botella de plástico cando estea frío e depositalo no colector de aceite. Tamén o recollen gratuitamente no punto limpo.

Se sobrou unha pequena cantidade, por exemplo dunha ensalada, pode ir ó composteiro sen problema.

**PÓDENSE
BOTAR LIMÓNS
E LARANXAS?**



Si, mellor se van en anacos pequenos xa que se desfarán antes. Se temos moita cantidade, para contrarrestar o ácido destas froitas, é recomendable engadir cousas ricas en calcio, por exemplo, cunchas machucadas.

**PÓDENSE BOTAR
EXCREMENTOS DE
CANS E GATOS?**



Non. Neste caso, malia ser compostables, non se recomenda botalos no composteiro xa que poden conter algún patóxeno, así como medicamentos que son incorporados ós pensos. Podes enterralos na terra nun lugar onde non se cultive nada.



O ESTRUTURANTE

Para compostar correctamente precísanse materiais vexetais secos, mellor leñosos, triturados ou moi partidos, ao que chamamos estruturante. Exemplos deste material son: herba seca, labra, serraduras, follas secas esnaquizadas...

Este estruturante é fundamental porque axuda a que os restos de comida non se compacten mentres se descompoñen, permitindo o paso do aire e absorbendo o exceso de humidade.

Empregarémolo para cubrir os residuos cada vez que os botemos dentro do composteiro.

3

A COMPOSTAR!

Unha vez montado o composteiro coa súa malla, poremos unha capa duns poucos centímetros de estruturante debaixo e xa estará listo para comezar a funcionar.

Cada vez que botemos restos de comida, teremos que cubrilos ben cos restos secos ou estruturante de maneira que non queden á vista.

Este é un paso fundamental que haberá que repetir sempre que aportemos máis comida.

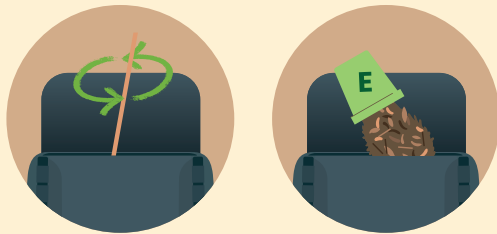
Destá maneira evitaremos que veñan moscas, mosquiñas e demais insectos que nos resultan molestos, así evitaremos tamén que aparezan malos cheiros.



OS COIDADOS

De vez en cando é recomendable remexelo para evitar que se compacte, aportar aire e comprobar a humidade. Se o material está moi seco, debemos engadir auga ós poucos sen que chegue a quedar enchoupado.

Logo de remexer, lembra que é importante volver tapar con estruturante.



QUE VAI SUCEDER?

Os residuos iranse descompoñendo e pouco a pouco, o material empezará a cambiar de cor tornándose a marrón escuro e deixaremos de recoñecer os restos de comida máis vellos.

En composteiros pequenos é difícil que suba a temperatura. Se engadimos herba verde mesturándoa ben, axudará a subir a temperatura e a acelerar o proceso.

Irán aparecendo moitos bichiños que van axudar no proceso de descomposición. Non os elimines! Son necesarios e beneficiosos, tanto para o compost como para a terra.



FORMAN PARTE DO PROCESO



BECHOS BOLA



COLÉMBOLOS



PEQUENAS ARAÑAS



FORMIGAS



MIÑOCAS



CARACOIS

POSIBLES PROBLEMAS E COMO RESOLVELOS



O MATERIAL ESTÁ MOI HÚMIDO

Remexer ben; se non funciona, engadir material seco e remexer.



O MATERIAL ESTÁ SECO

Remexer ben botándolle auga moi pouco a pouco.



HAI MOITA MOSQUIÑA DA FROITA

As mosquiñas aparecen facilmente na primavera e verán cando hai comida sen tapar. Remexer ben e tapar moi ben.



CHEIRA A PODRE

Débese ao exceso de humidade. Botar material seco e remexer ben.



CHEIRA A AMONÍACO

Ten moito nitróxeno. Corríxese botando máis material seco e remexendo.

CANDO PODO USAR O COMPOST?

Unha vez feito, o compost terá aspecto de terra negra e non se recoñecerán os restos de comida. Só distinguiremos os máis resistentes; cunchas, ósos, cascas de ovos e paus. Podemos botalos á terra xunto co compost ou introducilos de novo no composteiro para que se sigan degradando.

Aproximadamente en 5 meses teremos compost listo para ser empregado, aínda que o ritmo de proceso é diferente en cada caso.

O compost máis novo pode ser empregado naqueles cultivos que soporten mellor a materia orgánica fresca, como son a pataca, o tomate, o millo, o cogombro ou a cabaciña. Tamén pode ser usado como cobertura no outono sobre o solo despois da colleita, así a terra poderá beneficiarse directamente da súa actividade microbiana.



USOS DO COMPOST



Para horta e xardín:

Mesturar cos primeiros 15 cm do solo (de 0,5 a 4 kg por m²).

No caso de precisar espazo no composteiro, pódese baleirar e almacenar o compost para máis adiante. Pódese gardar en capachos ou en sacos abertos, para que siga respirando. É importante que non quede seco e que estea nun lugar protexido da chuvia e do sol directos, desta maneira continuará madurando e enriquecéndose.

No caso de non estar moi maduro, aconséllase evitar o contacto directo coas raíces, pés ou sementes e botalo mesturándoo coa terra como se fai co esterco.

Unha vez o compost estea maduro, parecerase á terra de monte e poderá utilizarse e todo tipo de circunstancias e cultivos, superficialmente ou de fondo.



Maceta e árbores:

No transplante mesturar coa terra a partes iguais, como fertilizante botar unha capa fina (uns 3 cm) ó redor.



Sementeiro:

Mesturar unha parte de compost con dúas de terra. Se o compost está moi maduro pódese botar en maiores cantidades.

COMPOSTA MORRAZO!

